

**АДМИНИСТРАЦИЯ ГОРОДСКОГО ОКРУГА ШАТУРА
МОСКОВСКОЙ ОБЛАСТИ**

ПОСТАНОВЛЕНИЕ

ПОСТАНОВЛЕНИЕ

от 20.10.2023 № 2274

об установлении публичного сервитута в порядке главы V.7. Земельного кодекса Российской Федерации по адресу (местоположение): Российская Федерация, Московская область, Городской округ Шатура, г. Шатура в пользу акционерного общества "Мособлгаз" в целях размещения линейного объекта системы газоснабжения

В соответствии с Земельным кодексом Российской Федерации, Федеральным законом от 06.10.2003 № 131-ФЗ «Об общих принципах организации местного самоуправления в Российской Федерации», Законом Московской области № 23/96-ОЗ «О регулировании земельных отношений в Московской области», руководствуясь Уставом Городского округа Шатура, учитывая ходатайство акционерного общества "Мособлгаз" от 21.09.2023 № P001-0337978110-76794411,

ПОСТАНОВЛЯЮ:

1. Установить публичный сервитут на срок 588 месяцев в отношении земель, государственная собственность на которые не разграничена и земельных участков, согласно приложению № 1 к настоящему Постановлению, в пользу акционерного общества "Мособлгаз", в целях размещения линейного объекта системы газоснабжения местного значения. Распределительный газопровод низкого давления $P \leq 0,003$ МПа. "Догазификация населенного пункта - ул. Ботино, Г.о. Шатура" Городского округа Шатура Московской области, в границах в соответствии с приложением №2 к настоящему Постановлению.

1.1. Срок, в течение которого использование земельных участков, согласно приложению №1 к настоящему Постановлению, в соответствии с их видом разрешенного использования будет невозможно или существенно затруднено в связи с осуществлением публичного сервитута определяется планами капитального и (или) текущего ремонта, утверждаемыми АО

«Мособлгаз», но не более трех месяцев в отношении земельных участков, предназначенных для жилищного строительства (в том числе индивидуального жилищного строительства), ведения личного подсобного хозяйства, садоводства, огородничества, или одного года в отношении иных земельных участков.

1.2. График проведения работ при осуществлении эксплуатации существующего объекта системы газоснабжения и его неотъемлемых технологических частей определяется согласно Стандарту организации СТО МОГ 9.4-003-2018 «Сети газораспределения и газопотребления», утвержденного приказом АО «Мособлгаз» от 27.09.2018 № 511, разработанного в соответствии с Федеральным законом от 21.07.1997 № 116-ФЗ «О промышленной безопасности опасных производственных объектов», а также Техническим регламентом «О безопасности сетей газораспределения и газопотребления», утвержденным Постановлением Правительства Российской Федерации от 29.10.2010 № 870.

1.3. Порядок установления зон с особыми условиями использования территорий и содержание ограничений прав на земельные участки в границах таких зон установлены Постановлением Правительства Российской Федерации от 20.11.2000 № 878 «Об утверждении Правил охраны газораспределительных сетей».

1.4. Обязать акционерное общество "Мособлгаз" привести земли, земельные участки, указанные в п.1 Постановления, в состояние, пригодное для использования в соответствии с видом разрешенного использования, в срок не позднее чем три месяца после завершения деятельности, для осуществления которой установлен публичный сервитут.

2. Администрации в течение 5 рабочих дней направить копию настоящего Постановления в Управление Федеральной службы государственной регистрации, кадастра и картографии по Московской области для внесения сведений об установлении публичного сервитута в отношении земельных участков, указанных в пункте 1 настоящего Постановления, в Единый государственный реестр недвижимости.

3. Администрации в течение 5 рабочих дней разместить настоящее Постановление на официальном информационном сайте администрации - <https://www.shatura.ru/> в информационно-телекоммуникационной сети «Интернет».

4. Комитету по управлению имуществом администрации Городского округа Шатура Московской области в течение 5 рабочих дней направить владельцу публичного сервитута копию настоящего Постановления, сведения о лицах, являющихся правообладателями земельных участков, сведения о лицах, подавших заявления об учете их прав (обременений прав) на земельные участки, способах связи с ними, копии документов, подтверждающих права указанных лиц на земельные участки.

5. Контроль за выполнением настоящего Постановления возложить на заместителя главы администрации Городского округа Шатура Московской области А.С. Глухову.

**Приложение № 1
к Постановлению
от 20.10.2023 № 2274**

№	Кадастровый номер земельного участка	Адрес / описание местоположения
1	2	3
1	50:25:0060322:32	обл. Московская, р-н Шатурский, АПК "Шатурский"

Приложение №2. Утверждена постановлением администрации Городского округа Шатура Московской области от 20.10.2023 №2274
ОПИСАНИЕ МЕСТОПОЛОЖЕНИЯ ГРАНИЦ

Публичный сервитут в целях размещения линейного объекта системы газоснабжения
"Распределительный газопровод низкого давления $P < 0,003 \text{ МПа}$ "

(наименование объекта, местоположение границ которого описано (далее — объект))

Раздел 1

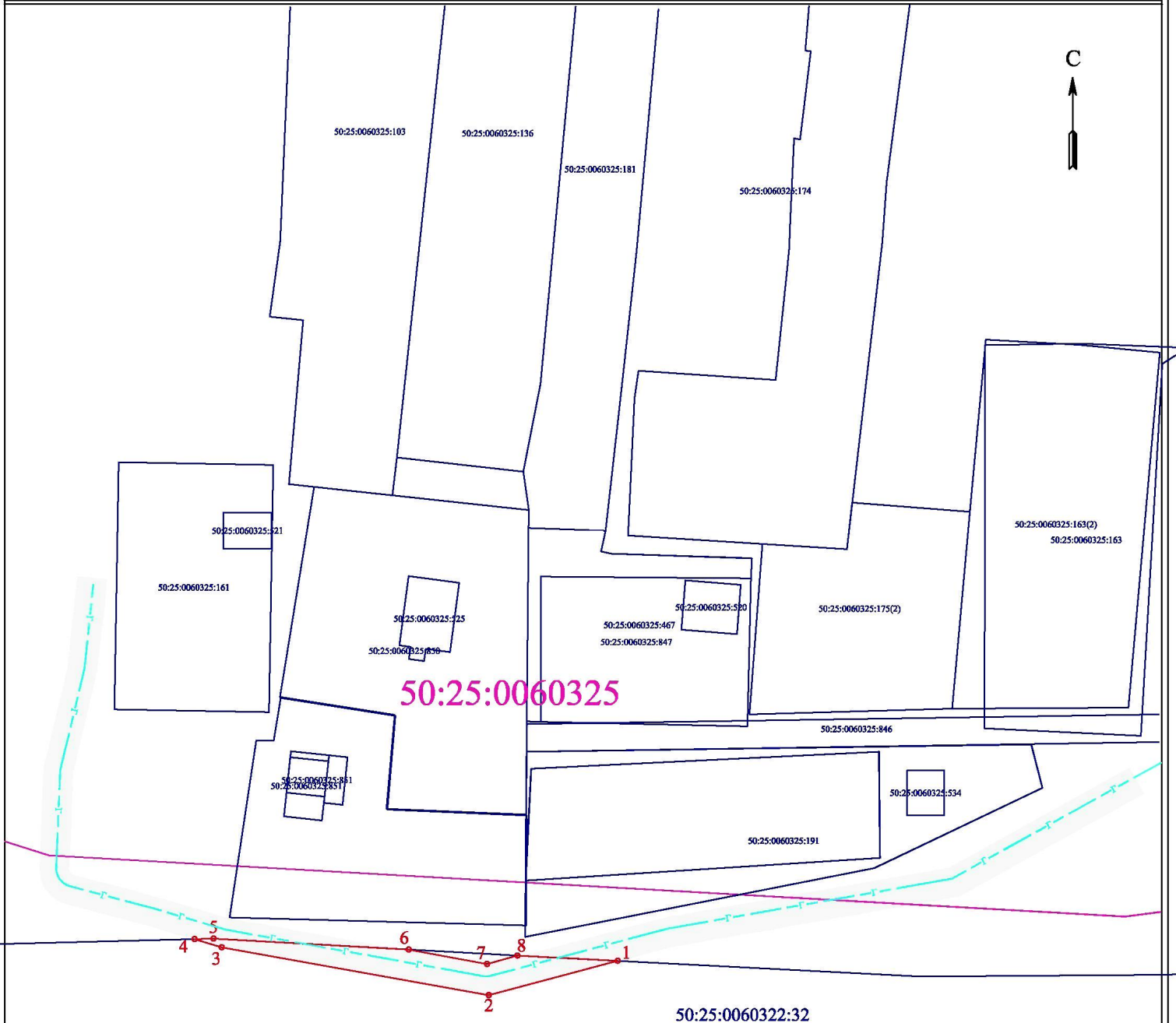
Сведения об объекте		
№ п/п	Характеристики объекта	Описание характеристик
1	2	3
1	Местоположение объекта	Российская Федерация, Московская область, городской округ Шатура, г.Шатура
2.	Площадь объекта +/- величина погрешности определения площади (Р +/- Дельта Р)	230 кв.м ± 5 кв.м
3.	Иные характеристики объекта	-Вид объекта реестра границ: Зона с особыми условиями использования территории Содержание ограничений использования объектов недвижимости в пределах зоны или территории: Ограничения согласно Постановлению Правительства РФ от 20.11.2000г. №878 " Об утверждении Правил охраны газораспределительных сетей" п. 14. На земельные участки, входящие в охранные зоны газораспределительных сетей, в целях предупреждения их повреждения или нарушения условий их нормальной эксплуатации налагаются ограничения (обременения), которыми запрещается лицам, указанным в пункте 2 настоящих Правил: а) строить объекты жилищно-гражданского и производственного назначения; б) сносить и реконструировать мосты, коллекторы, автомобильные и железные дороги с расположенными на них газораспределительными сетями без предварительного выноса этих газопроводов по согласованию с эксплуатационными организациями; в) разрушать берегоукрепительные сооружения, водопропускные устройства, земляные и иные сооружения, предохраняющие газораспределительные сети от разрушений; г) перемещать, повреждать, засыпать и уничтожать опознавательные знаки, контрольно-измерительные пункты и другие устройства газораспределительных сетей; д) устраивать свалки и склады, разливать растворы кислот, солей, щелочей и других химически активных веществ; е) огораживать и перегораживать охранные зоны, препятствовать доступу персонала эксплуатационных организаций к газораспределительным сетям, проведению обслуживания и устранению повреждений газораспределительных сетей; ж) разводить огонь и размещать источники огня; з) рыть погреба, копать и обрабатывать почву сельскохозяйственными и мелиоративными орудиями и механизмами на глубину более 0,3 метра; и) открывать калитки и двери газорегуляторных пунктов, станций катодной и дренажной защиты, люки подземных колодцев, включать или отключать электроснабжение средств связи, освещения и систем телемеханики; к) набрасывать, приставлять и привязывать к опорам и надземным газопроводам, ограждениям и зданиям газораспределительных сетей посторонние предметы, лестницы, влезать на них; л) самовольно подключаться к газораспределительным сетям.

Приложение
к Постановлению
администрации
городского округа Шатура
от _____ № _____

Раздел 2

ОПИСАНИЕ МЕСТОПОЛОЖЕНИЯ ГРАНИЦ					
2. Сведения о местоположении границ объекта					
1. Система координат <u>МСК-50, зона 2</u>					
Обозначение характерных точек границ	Координаты, м		Метод определения координат характерной точки	Средняя квадратическая погрешность положения характерной точки (Мт), м	Описание обозначения точки на местности (при наличии)
	X	Y			
1	2	3	4	5	6
1	447210.84	2319914.16	Аналитический метод	0.10	–
2	447205.26	2319893.30	Аналитический метод	0.10	–
3	447213.03	2319850.16	Аналитический метод	0.10	–
4	447214.34	2319845.74	Аналитический метод	0.10	–
5	447214.42	2319848.81	Аналитический метод	0.10	–
6	447212.67	2319880.38	Аналитический метод	0.10	–
7	447210.30	2319893.01	Аналитический метод	0.10	–
8	447211.70	2319897.92	Аналитический метод	0.10	–
1	447210.84	2319914.16	Аналитический метод	0.10	–
3. Сведения о характерных точках части (частей) границы объекта					
Обозначение характерных точек части границы	Координаты, м		Метод определения координат характерной точки	Средняя квадратическая погрешность положения характерной точки (Мт), м	Описание обозначения точки на местности (при наличии)
	X	Y			
1	2	3	4	5	6
–	–	–	–	–	–

Схема расположения границ публичного сервитута






50:25:0060322

50:25:0060322:32

МАСШТАБ 1:1000

Используемые условные знаки и обозначения:

-  - граница объекта - охранной зоны газопровода
-  - газопровод
-  - граница кадастрового квартала
- 1...8 ° - обозначение характерной точки границы охранной зоны объекта

50:25:0060322:32 - кадастровые номера земельных участков

Дата "_15_" сентября 2023 г.

